

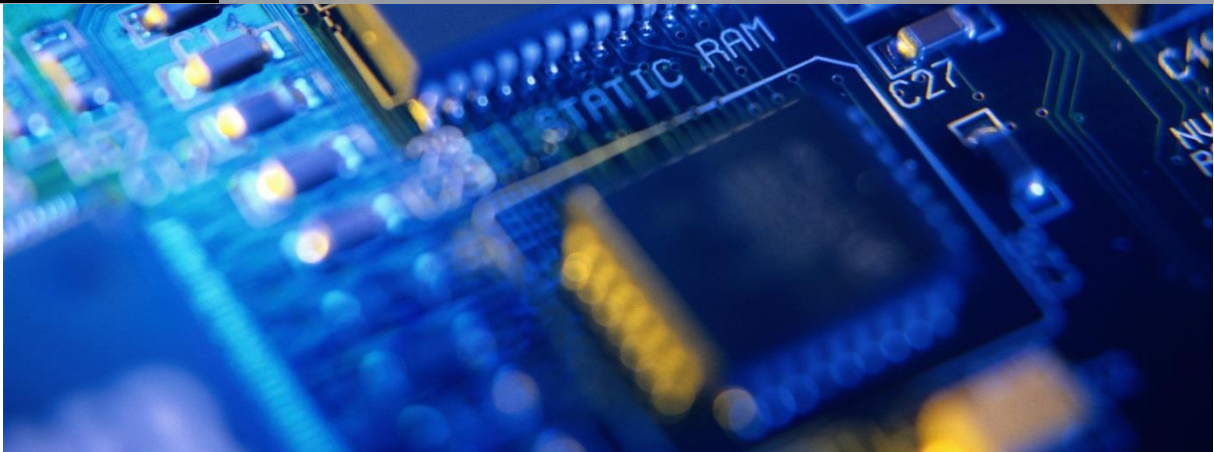


17.05.2018



V 9.0.2

DENTAL MED XP UPDATE



Für Fragen wenden Sie sich bitte an | [support@ysd.ch](mailto:support@ysd.ch)

GRÜN = Aktuellste Neuerungen

## Allgemein

Die Kurzformen des DENTOTAR® wurden am Freitag von Weihnachten vom SSO angeliefert und diese werden hiermit anstelle der langen Texte eingespielt.

Bestehende Behandlungsvorlagen werden wenn möglich mit DENTOTAR® Positionen dupliziert.

## Konfiguration

- Separate Felder für ZSR- und NIF- Nummern in der Konfiguration unter Anwendungseigenschaften > Firmenangaben > Meine Adresse. Die zugehörigen Variablen heissen: \$KN = ZSR-Nummer (Konkordatsnummer), \$NN=NIF-Nummer und \$GL=GLN.
- Vorgabemöglichkeit für den Taxpunktwert einer neuen Behandlung:

|                                      |                |
|--------------------------------------|----------------|
| Rechnungswesen                       |                |
| Taxpunktwerte, TP-Stufe              |                |
| SV-Taxpunktwert                      | 3.1            |
| Taxpunktwert PP1                     | 4.1            |
| Taxpunktwert PP2                     | 3.1            |
| Taxpunktwert PP3                     | 3.1            |
| SV-Taxpunktwert (DENTOTAR)           | 1              |
| Taxpunktwert PP1 (DENTOTAR)          | 1.1            |
| Taxpunktwert PP2 (DENTOTAR)          | 1.2            |
| Taxpunktwert PP3 (DENTOTAR)          | 1.3            |
| Standard TPWert                      | PP3 (DENTOTAR) |
| TP-Stufe                             | PP3            |
| Konten (Einzahlungsscheinangaben)... |                |

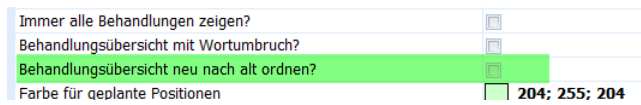
Dieser Wert kann weiterhin durch den des Garanten übersteuert werden.

- Neue Option unter Konfiguration > Systemeigenschaften > Bildschirm mit der die Anzeige des Saldos (rot/grünes \$ - Zeichen) ausgeschaltet werden kann.
- Damit alle Positionen im Leistungskatalog ein Symbol zeigen, müssen Sie diese beiden Änderungen vornehmen:

|                  |                  |
|------------------|------------------|
| Rechnungswesen   |                  |
| Tarifgruppen     |                  |
| Tarifgruppe - 0  |                  |
| Tarfbereich      | 4000-4098        |
| Bezeichnung      | Allgemeine       |
| Tarifgruppe - 1  |                  |
| Tarifgruppe - 2  |                  |
| Tarifgruppe - 3  |                  |
| Tarifgruppe - 4  |                  |
| Tarifgruppe - 5  |                  |
| Tarifgruppe - 6  |                  |
| Tarifgruppe - 7  |                  |
| Tarifgruppe - 8  |                  |
| Tarifgruppe - 9  |                  |
| Tarifgruppe - 10 |                  |
| Tarfbereich      | 4800-4897        |
| Bezeichnung      | Kieferorthopädie |
| Tarifgruppe - 11 |                  |
| Rechnungswesen   |                  |

- Neuer Parameter in der Konfiguration > Drucker- und Layouteigenschaften > Formulare > Allgemeine Formulareinstellungen: Titelloffset (vertikal). Damit kann ein Dokumententitel (mit Datum) vertikal verschoben werden.
- Unter Drucker- und Layouteigenschaften > Formulare > Formulare ohne ES kann als Abschnittstrennen nun auch der Titel plus Abschnittstotal gewählt werden (KV).

- Unter Anwendungseigenschaften > Patientendossier > Behandlungsblatt kann eingestellt werden, dass die Behandlungen von neu nach alt geordnet aufgelistet werden:



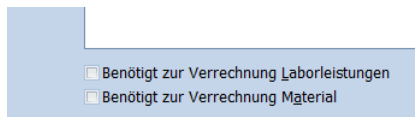
- Neue Option unter Konfiguration > Anwendungseigenschaften > Agenda > Terminerinnerung. Wenn Sie dort den zweiten Haken markieren, werden briefliche Terminerinnerungen nicht registriert. Das ist z.B. hilfreich, wenn Sie die Terminerinnerungsbriefe als Recallbriefe nutzen.

## Patientenmappe

- Warnung beim Erfassen der Leistungen, wenn Positionen aus beiden Tarifen gemischt werden.

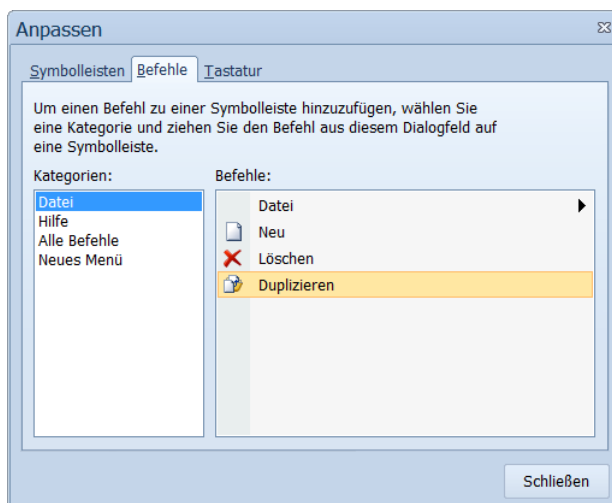
## Stammdaten

- Neue Option in den Tarifstammdaten ‚Benötigt Material‘.



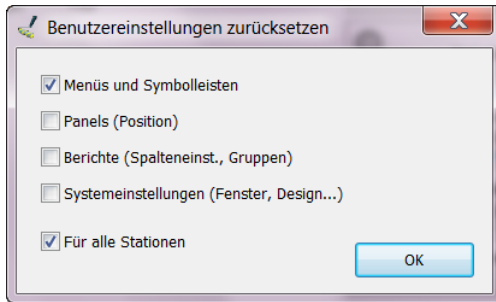
Wenn diese angehakt wird, wird beim Abschliessen einer Behandlung eine Warnung ausgegeben und in der Fakturierung wird eine Warnung angezeigt (Material?)

- Es gibt neu auch eine Clusterposition ‚undef.‘ für Artikel, die nicht zugeordnet werden müssen / können weil sie nicht online in TP-Rechnungen (SUMEX) versendet werden müssen.
- Duplizierfunktion für Artikel. Sie müssen diese aus den Befehlen ins Dateimenü schieben: Rechten Mausklick auf den Menübalken und dann:



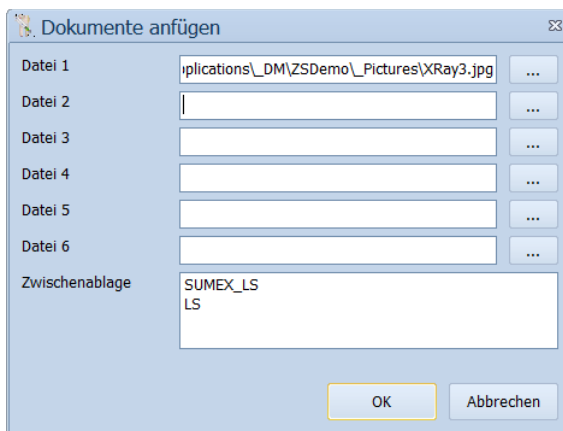
Nun den Befehl ‚Duplizieren‘ mit der Maus ins Menü ‚Datei‘ schieben. Dieser Befehl erlaubt es einen Artikel 1:1 aber mit einem neuen Code zu duplizieren. Sie können aber auch einfach alle Menüs auf den Ursprungszustand zurücksetzen:

Dental med XP – Administration (Desktop) > Benutzereinstellungen zurücksetzen:



## Plug-ins

- Neu können Sie nicht nur Dateien auswählen, sondern auch Dateien via Zwischenablage übernehmen. Das eröffnet auch die Möglichkeit über CollectAndClip z.B. Archiveinträge oder Fotos an die SUMEX Rechnung oder den SUMEX KV anzuhängen:



Es werden auch Dateien angezeigt, die Sie im Windows-Explorer in die Zwischenablage kopieren.

- Unfallnummer und –datum wurden ins KVG/UVG Plug-in übernommen
- Neue Plug-ins für die Zahnärztekasse. Entfernen Sie das alte DM\_PIN\_ZAK und benutzen sie das neue DM\_PINK\_ZAKPDF stattdessen. Für SUVA – Fälle können Sie das Plug-in DM\_PINK\_SUMEX\_ZAKPDF im Auftraggeberdossier nutzen. Vergessen Sie nicht die Eigenschaften des Plug-ins anzupassen!
- DM\_PINK\_ZAKPDF wurde so erweitert, dass sobald nur eine Behandlung zum Fakturieren markiert ist, eine Meldung an die Zak eingegeben werden kann (z.B. wünscht Ratenzahlung).
- Neues Plug in DM\_PINK\_AMailWhiteList. Dieses ermöglicht Mails, die in Outlook im Eingangskorb liegen, ins Patientenarchiv einzufügen. Neu ist daran, dass in der Konfiguration des Plug-ins (rechten Mausklick > Eigenschaften bearbeiten) max. 10 E-Mail-Adressen angegeben werden können. Es werden nur Mails dieser Absender angezeigt. Dabei können auch nur Teile der Adresse angegeben werden, wie z.B. labor findet x.muster@ortholabor.ch.





## **HINWEISE zu SUMEX-Rechnungen**

**Wenn Sie in SV-Rechnungen Laborleistungen mit der Datei SUMEX\_LS.XML von ihrem Labor zu Ihren Leistungen hinzufügen, müssen Sie dennoch eine oder mehrere Laborpositionen mit dem Totalbetrag des Lieferscheins in den Leistungen ergänzen. Diese Positionen werden nicht übermittelt, müssen aber vorhanden sein, damit der Debieintrag und die Statistik stimmen.**

**Das Total des Laborlieferscheins und des ELNF kann um 5 bis 10 Rappen differieren (Rundungsdifferenz). Wir empfehlen Diese Rundungsdifferenz als Laborbetrag zusätzlich in die Behandlung einzugeben. Im E-Mail unseres Laborprogramms ist dieser Betrag bereits ausgewiesen.**