

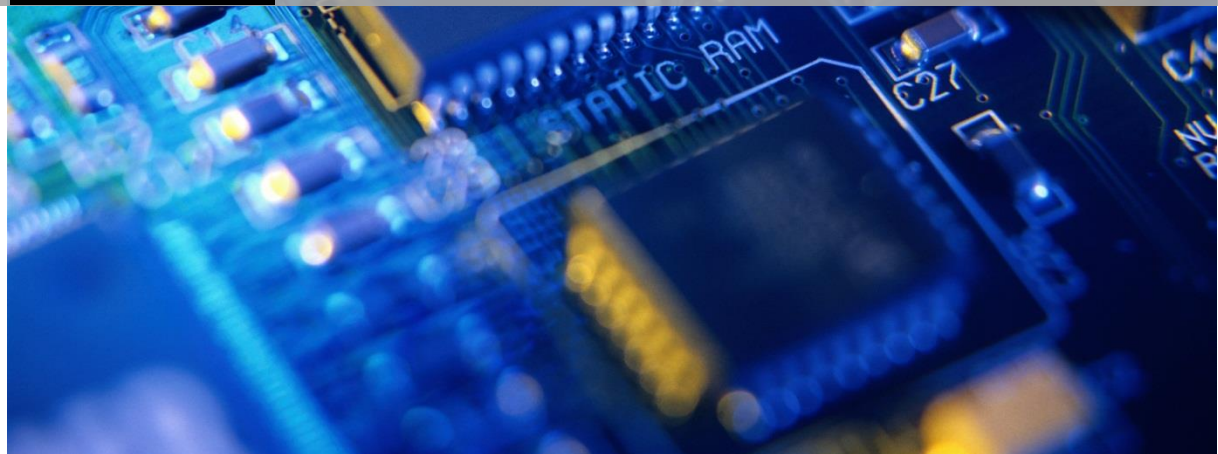


25.9.2020



V 9.0.3

DENTAL MED XP UPDATE

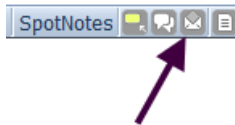


Für Fragen wenden Sie sich bitte an | support@ysd.ch

GRÜN = Aktuellste Neuerungen

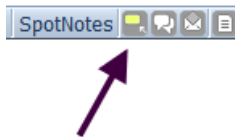
Allgemein

- QR-Rechnungen Version 2.0 (mit Empfangs- und Zahlteil) implementiert. **ACHTUNG Sie benötigen für QR-Rechnungen eine neue IBAN, die QR-IBAN. Fragen Sie Ihre Bank.** Perforierte Formulare bekommen Sie z.B. von SIMPLEX AG, Bernstrasse 223, 3052 Zollikofen, 031 910 33 33, Art.-Nr. Z220027QR.
- Im E-Mail-Fenster können die Listen der letzten E-Mail-Adressen gelöscht werden.
- Es werden neu alle E-Mails im Ausgangskorb gespeichert, also auch solche, die erfolgreich versendet wurden.



Die Mails werden ein Jahr aufbewahrt und dann automatisch gelöscht.

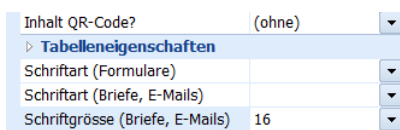
- Neu können mit eine Schaltfläche alle SpotNotes aus- bzw. wieder eingeblendet werden:



- Collect&Click – Kollektionen können auch in eine ZIP-Datei geschrieben werden.
- Ganz rechts unten in der Statuszeile kann der YSD online Support aufgerufen werden.
- Für die automatischen Terminerinnerungen und die automatische Datensicherung existieren zwei neue Programme DMXPVRecallT und DMXPVBackupT, die anstatt als Dienst als Windows-Aufgabe benutzt werden können. DMXPVRecallT sollte etwa alle 10 Minuten und DMXPVBackupT zum gewünschten Zeitpunkt, z.B. um 22:00 aufgerufen werden.
- Oeffnen der Agenda und der Konfiguration schneller.
- Formulare können (unter Datei > Seitenlayout) auch im Vollbildmodus gezeigt werden. Zum Beispiel um auf einem Tablet dem Patienten ein Anamneseformular zum Auszufüllen und Unterschreiben vorzulegen. Dazu gibt es neu das Formularobjekt 'ActionButton'.
- Bei der Eingabe von E-Mail-Adressen kann mit der Leertaste ein @ eingegeben werden.
- Dem Betreff der E-Mails wird automatisch der Vermerk (Vertraulich) angehängt. Dadurch werden E-Mails, wenn sie über HIN verschickt werden, automatisch verschlüsselt gesendet.

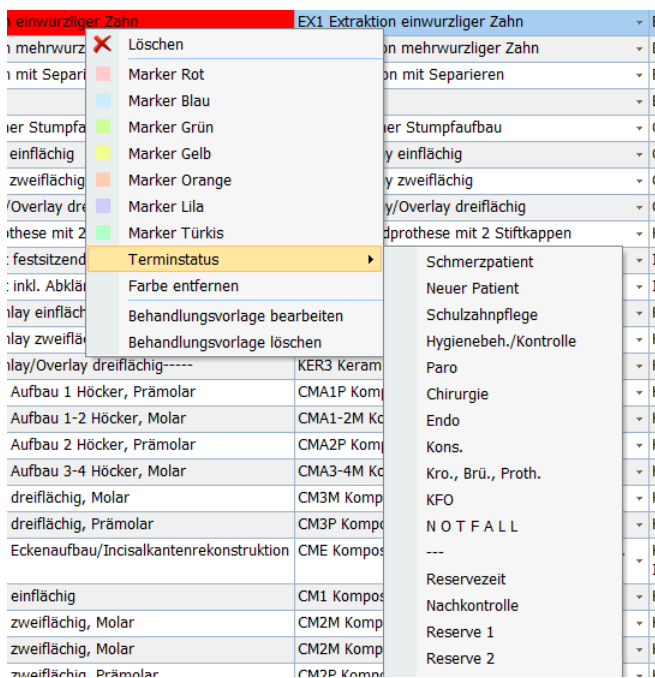
Konfiguration

- In der Formularansicht (z.B. KVG-Formular oder Rezept) gibt es neu den Menübefehl Drucken... (mit Druckerauswahl) und Drucken (ohne Menüauswahl).
- Im Etiketten-Editor gibt es den Zusatzbefehl Datei > Ursprüngliche Version. Wenn sie diesen anklicken wird die Version eines Etiketts wiederhergestellt, die ursprünglich beim Bearbeiten geöffnet wurde.
- Sie können zusätzlich zur Schrift auch die Schriftgrösse für E-Mails und Briefe angeben (Konfiguration > Drucker- und Layouteigenschaften > Formulare > Allgemeine Formulareinstellungen):



- Den QuickZS-Vorlagen kann eine Farbe zugewiesen werden, die in die Krankengeschichte

übernommen wird:

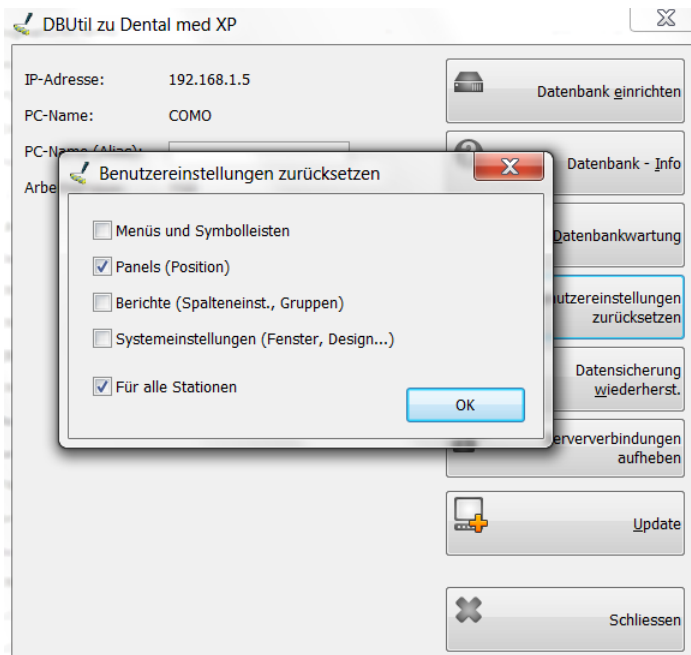


Patientendossier

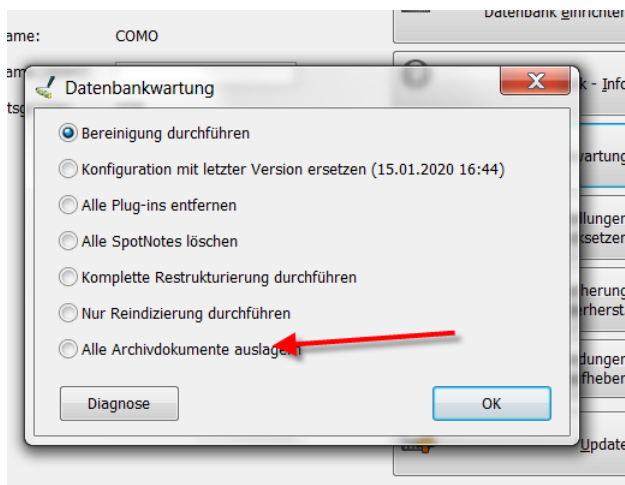
- Die Tabelle mit den KG-Einträgen kann in der Behandlungsansicht eingefügt werden (Konfiguration > Anwendungseigenschaften > Patientendossier > KG/Text).
- In der KG-Tabelle können Textvorlagen via rechten Mausklick ausgewählt werden.
- Im KG-Text können Sie Textstellen hervorheben indem Sie die Passage in _ einschliessen. So wird muss sich nicht mehr melden zu muss sich **nicht** mehr melden.
- In der Behandlungsansicht kann neu auch die KG-Tabelle dargestellt und bearbeitet werden (Konfiguration > Anwendungseigenschaften > Patientendossier > KG/Text).
- Archivierte Dokumente werden neu in Ablagen organisiert:



Dokumente können via Rechtsklick in andere Ablagen verschoben werden und der Administrator kann Ablagen sperren. Damit Sie diese Ablagen sehen, müssen Sie in Dental med XP – Administrator (DMXPUtil auf dem Desktop): Benutzereinstellungen zurücksetzen (nur Panels):



- Es kann in der Konfiguration angegeben werden, dass das Patientenarchiv generell in den ausgelagerten Dateien geführt wird.
 Vorteile: Die Datenbank wird wesentlich kompakter und schneller.
 Alle Archiveinträge können mit der Dental med XP – Administration (Desktop) > Datenbankwartung > ALLE Archivdokumente auslagern von der DB in dieses Verzeichnis gezügelt werden.



Danach ist es empfehlenswert die Datenbankgrösse zu reduzieren. Dazu benutzen Sie am selben Ort 'Komplette Restrukturierung durchführen' (ACHTUNG, kann mehrere Stunden dauern).

In der Datensicherung können Archiveinträge auch gesichert werden (rechnen Sie mit etwa 30 Minuten pro 10GB). Die Sicherungsdatei DMXPARCHIV.ZIP ist unverschlüsselt.

ACHTUNG: Archiveinträge nur mit V9.0.4 (NEU) von Dental med XP – Administration auslagern!!! Die CD erhalten Sie auf Anfrage.

Wenn Sie bereits mit einer älteren Version Archivdokumente ausgelagert haben müssen Sie diese von <DB-Verzeichnis>\DBBKUP_OldArchives nach <DB-Verzeichnis>_Archive

verschieben. _Archive müssen Sie ggf. via rechten Mausklick > Neu zuerst anlegen. _OldArchives können Sie danach löschen.

- Im Parostatus können folgende Tastenkürzel zur Dateneingabe verwendet werden:
 - Ziffern auf der Schreibtastatur plus a, b, c... (nicht auf dem Zahlenblock)
 - < und > für 'zurück' und 'weiter'
 - / für 'überspringen'
 - Esc-Taste um die Eingabe abubrechen
- Im Zahnstatus können Milchzähne IMMER (unabhängig des Alters) eingezeichnet werden.
- Im Zahnstatus kann das Aenderungsdatum mit einem Klick angepasst werden.
- Teilzahlungen zu Akontoeinforderungen sind möglich. Die Einforderung wird aber erst bei vollem Ausgleich wirksam.
- Die Steuerbescheinigung (Debiliste > Datei) wird archiviert.
- Rechnungen können auch per E-Mail versendet werden. Dazu müssen Sie: Dental med XP-Administration (Desktop) > Benutzereinstellungen zurücksetzen > Nur Haken bei Menüs... In der Konfiguration > Drucker-&Layouteinstellungen können Sie angeben, ob zu E-Mail-Rechnungen eine Papierkopie erstellt werden soll.

Rechnungen

- Einzahlungsscheine werden auch im Archiv abgelegt.
- V2 der QR-Rechnung implementiert.

Mahnwesen

- Die selektierten Rechnungen können neu auch als Text- oder Excel-Datei exportiert werden.

Tageskontrolle

- Neue Spalte 'Titel' (Titel der Behandlung).
Dental med XP – Administrator (DMXPUtil auf dem Desktop): Benutzereinstellungen zurücksetzen (nur Berichte)!

Stammdaten

- Die Preise von Tarifpositionen können mit zwei Nachkommastellen erfasst werden.
- Zu Fremdpraxen können Sie ein E-Mail Passwort zuordnen.

Wenn ein Passwort angegeben ist, werden Anhänge in eine ZIP-Datei, geschützt mit diesem Passwort, verpackt:



The image shows a screenshot of a software interface. It features a light blue header bar with the text 'E-Mail-Passwort' on the left. Below this text is a white rectangular input field. The rest of the header bar is a solid light blue color.

- In den Mitarbeiterstammdaten können Sie, wenn der Mitarbeiter ein eigenes Passwort eingerichtet hat, eigene E-Mail-Verbindungsdaten angeben. So wird es einfach, dass mehrere Behandler E-Mails versenden und die Antworten in Ihren eigenen Accounts erhalten:

Eigenes Passwort	...	<input checked="" type="checkbox"/> Eigene E-Mail	
Benutzergruppe	1	Postausg.	smtppaths.bluewin.ch
	<input type="checkbox"/> Darf Dossier nicht bearbeiten	Benutzer	f.kneubuehl
	<input type="checkbox"/> Nur eigene Tageskontrolle	Passw.	...
	<input type="checkbox"/> Nur eigene Statistik ermitteln	Verschl.	465 SSL
Recalllayout	1		

- Patienten können via Datei > Datensatz duplizieren kopiert werden. Sprache, Name, Zusatz, Strasse, Ort und Telefon (P) werden übernommen. Anrede, Vorname, Geburtsdatum etc. müssen eingetragen werden.

Recall

- Sie können in der Liste auch Patienten zeigen lassen, die inaktiven Mitarbeitern zugeordnet sind.

Debikontrolle

- Wenn Die Bank die Zahlungsdatei(en) in eine ZIP-Datei verpackt wird diese automatisch erkannt, ausgepackt und verbucht.

Plug-ins

- Plug-ins SUMEX_RG und SUMEX_KV so erweitert, dass Sie im Tarif TarTec-Positionen erfassen und in der Behandlung eintragen können (z.B. 0016.1). Diese werden dann mit dem Tarif 223 an die SUVA etc. übermittelt (TPWert=1, MwSt=7.7). Die Labor-GLN können Sie in den Eigenschaften des Plug-ins eintragen:

Firmenangaben

Firma	Zahnarztpraxis
Name	Dr. A. Meise
Strasse	Waldheimstrasse 48
Ort	3012 Bern
Telefon	031 302 18 72
Fax	
E-Mail	zahnarzt@gmail.com
Kanton	BE
Via-GLN	7601001304307
Labor-GLN	7601003989304

- Neues Plug-in VKZSLU welches das neue IV-Formular zum Ausfüllen bereithält. Plus VKZSLU0 das vom Patienten zu unterschreibende Formular.